

E I F F E L

MŰHELY HAZ



OPERA
MAGYAR ÁLLAMI OPERAHÁZ
HUNGARIAN STATE OPERA

INASFÜZETEK **II.**

Ügyiratszám: BP-05/07/00036-24/2016.
ÉTDR azonosító: 201500083998
ÉTDR iratazonosító: IR-000134596/2016
Ügyintéző: C. Völgyes Cecília/Korsós Csilla
Kosztu Anikó
Telefon: 06-1-235-17-26
E-mail: epitesugy-pest@05kh.bfkh.gov.hu

Tárgy: Budapest X. kerület, Kőbányai út 24. szám alatti, 38920 helyrajzi számú ingatlan.
A Magyar Állami Operaház és Erkel Színház műhelyháza és próbacentruma létrehozását célzó beruházás megvalósításával összefüggő nemzetgazdasági szempontból kiemelt beruházás.
A meglévő épületek ütemezett átalakítására, valamint 5 db gépészeti felvonó berendezés létesítésére vonatkozó építési és egyben örökségvédelmi engedély iránti kérelem ügye.
Műemléki törzsszám: 16328

Ügyfél neve: Magyar Állami Operaház
Ügyfél címe: 1061 Budapest, Andrásy út 22.
Melléklet: –
Hiv. szám: –

Budapest Főváros Kormányhivatala V. Kerületi Hivatala (a továbbiakban Hivatal) hatáskörében eljárva a tárgyi ingatlanra vonatkozó nemzetgazdasági szempontból kiemelt közigazgatási hatósági ügyben meghozom az alábbi döntést.

H A T Á R O Z A T

A Magyar Állami Operaház (1061 Budapest, Andrásy út 22. szám, a továbbiakban Építető) által az építésügyi hatósági engedélyezési eljárást támogató elektronikus dokumentációs rendszerben (a továbbiakban ÉTDR) előterjesztett kérelmére Budapest X. kerület, Kőbányai út 24. szám alatti, 38920 helyrajzi számú – a Magyar Állam – MNV Zrt. (1133 Budapest, Pozsonyi út 56.) és Budapest Főváros X. kerület Kőbányai Önkormányzatának (1102 Budapest, Szent László tér 29. szám) tulajdonában lévő, valamint a Fővárosi Csatornázási Művek Zrt. (1087 Budapest, Asztalos Sándor út 4. szám) és az Elmű Hálózati Kft. (1132 Budapest, Váci út 72-74. szám) vezetékjogával terhelt – kivett ipartelep művelési ágú, 226785,00 m² területű ingatlanon, a meglévő műemlék épületek átalakítására, azok rendeltetésének megváltoztatására, valamint 5 db gépészeti felvonó berendezés létesítésére vonatkozóan – a kérelem mellékleteként az ÉTDR rendszerbe feltöltött építészeti-műszaki tervdokumentációkban foglaltak szerint –

az építési és egyben örökségvédelmi engedélyt megadom.

Jelen engedélyem a műemléki védelem alatt álló IV. számú személy- és teherforgalmi kapu építmény elbontására nem vonatkozik.

A tervezett építési munkák főbb műszaki jellemzői:

Jelen építési engedély az alábbi ütemekre vonatkozik:

I. ütem: Az Eiffel csarnok (A épület) Kőbányai út felé eső dél-nyugati traktusa, a Q és Y tengelyei közötti, I. tűzszakaszának területe.

II. ütem: Az Eiffel csarnok (A épület) A és Q tengelyei közötti területe, az Operastúdió épülete (B épület), a jelmezraktár és kölcsönző épülete (C épület) továbbá az üzemeltető épülete (D épület).

Építésügyi és Örökségvédelmi Osztály
cím: 1052 Budapest, Városház u. 7. szám - 1051 Budapest, Sas u.
levelezési cím: 1051 Budapest, Sas u. 19. szám - posta cím: 1368 Bp. Pf. 205.-1
E-mail: epitesugy-pest@05kh.bfkh.gov.hu - Honlap: www.kormanyhivatal.hu

ELEKTRONIKUSAN HITELESÍTVE
ZÁRADÉKOLVA – ÉTDR



HELYZETJELENTÉS

CSARNOKFOGLALÓ, 2015. SZEPTEMBER

EIFFEL – FORGATÁS

GŐZMOZDONY A MOZDONYCSARNOKBAN

FEKETEHAZY JÁNOS ÉS AZ OPERAHÁZ

4	AZ EIFFEL-CSARNOK KIALAKÍTÁSA	20
6	„A SZERETET BUJKÁLJON A MUNKA KÖRÜL” <i>Szenes István-interjú</i>	24
10	„BE FOG ÁLLNI AZ ÚJ REND” <i>Beszélgetés az Opera vezető szabásaival</i>	30
17	BALETT ITT ÉS OTT <i>Solymosi Tamás-interjú</i>	34

FELELŐS KIADÓ: Ókovács Szilveszter főigazgató
KIADVÁNYKONCEPCIÓ: dr. Turkovics Monika
marketing- és kommunikációs igazgató
ÍRTA, SZERKESZTETTE, AZ INTERJÚKAT KÉSZÍTETTE: Mesterházi Gábor, Jávorszky György (10-11. o.)
ARCULAT: Mátai és Végh Kreatív Műhely
KORREKTOR: Endreiné Szemők Ildikó
FOTÓ: Csibi Szilvia | Éder Vera | Nagy Attila | Pályi Zsófia | Rákossy Péter

NYOMDAI ELŐKÉSZÍTÉS: NYOMDA: Mátai és Végh Kreatív Műhely
CÍMLAPFOTÓ: Keskeny és Társai 2001 Kft.
HIRDETÉSFELVÉTEL: Emmer László
Megjelenik 30 000 példányban.
ISSN 1789-4093

Mátai és Végh Kreatív Műhely
Keskeny és Társai 2001 Kft.
Emmer László
hirdetes@opera.hu

MADE IN GORDIUSZ



Fotó: Emmer László

Nemcsak ott, egy csomó probléma nálunk is tud keletkezni. „Ez így nem megy: minden áldott nap lebontjuk a díszletjelzést, utóbb a díszletet az esti előadás miatt, ezért este nem lehet próbálni, viszont reggel újraépítjük. Kétszer annyi idő kellene, de az meg nincs, hol itt a lehetőség az elmélyült munkára?”

Kedves Kollégák, az Eiffel Műhelyházban akár egy teljes hétig is próbálhattok éjjel-nappal, ugyanabban a próbateremben, hozzá sem érünk a díszleteitekhez.”

„Semmi se megyünk trapéz- meg banán alakú bérelt és zajos terekkel, középen két oszloppal, feleakkora mérettel és belmagassággal, mint az Operaházban!”

Az Eiffel mindkét próbaterme azonos méretű és magaságú az Operaház színpadával, nincs oszlop benne, ellenben mindkettő hangszigetelt, és az egyikhez még zenekari árok és nézőtér is tartozik.

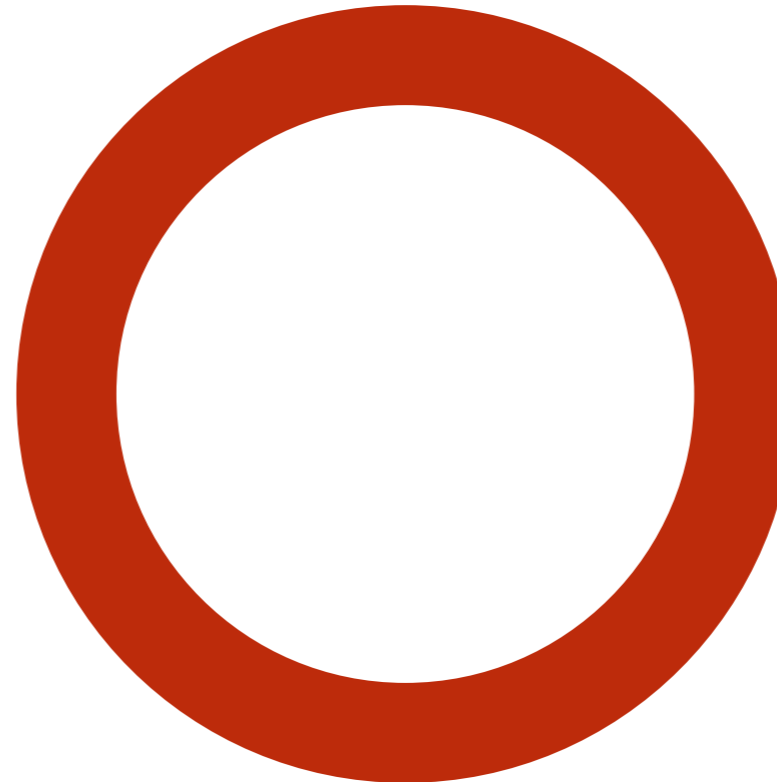
„Tíz bérelt telephelyről kell összeszednünk a díszletet, persze, hogy az egész napunk utazással és pakolással telik, és még jól meg is ázik a holmi vagy összetörik, mi meg szétfagyunk.”

Az Eiffelben minden díszlet, kellék konténerbe kerül, ugyanabban az állapotban vesszük újra elő, mint ahogy eltettük. A logisztikai programmal igazgatott tárolórendszerből azt a példányt választja ki a raktáros, amit előjegyzésbe vettek nála. És mindez nyergesvontatóra kerül emberi kéz érintése nélkül, fedett helyen, temperált térben.

„A két varrodánk közti távolság több kilométer, a lakatosműhely lakóházban működik, az asztalosok nem látják a napot, a gépek némelyike még látta Lenint (Hruscovot, Brezsnyevet), az anyagraktárnak nincs hely. A cipészek egy másik utcában dolgoznak, a munkavédelmet meg a tűzoltót jobb lebeszélni a többi műhely látogatásáról is.”

Az Eiffel nem csupán a próbafolyamatok műhelyháza, hisz ide költözik, egy fedél alá minden gyártóegységünk is. Tágas, világos környezet, új géppark, megnövelt létszám szerepel a tervekben, és az Opera híres műhelyei más belföldi színházakat és külföldi produkciókat is kiszolgálják majd.

„Nem kapunk világosítót, nincs alkalmas díszletasztalos, ki festi majd a hatalmas vásznakat? Ki fog majd táncolni, ha ilyen kevés gyermek jelentkezik balettra? Ki fog énekelni, ha a



diplomás művészek még nem alkalmasak színpadra? Hol képezzük ki és tovább énekkari művészeinket? Lesz-e terem a Zenekari Akadémia számára? És a gyerekekkel mi lesz?”

Az Eiffel nemcsak próba-, raktár- és gyártócentrum, hanem képzőközpont is. Gyakorlati oktatási hely szakiskolásoknak, próbatelep balettintézeteseinknek, itt alakul majd a posztgraduális OperaStúdió, itt nyílik mód az Énekkari és a Zenekari Akadémiára is, és bizony, elvetődik majd ide a gyerekkar is.

„Az Operában rengeteget dolgozunk. De sehol, senki sem gondoskodik a pihenésünkről, a testedzésről.”

Az Eiffel leghátsó traktusa 1200 közalkalmazottunk rekreációját szolgálja. Edzőterem, pályák kerülnek oda, 800 m-es rekortánt szeretnénk az épület köré, és mindez egy háromhektáros park ölelésében, játszótér, szőlőültetvény és csodálatos vasúti relikviák közepette.

„Stúdiófelvétel miatt még mindig el kell vergődnünk a Rádióig.”

A két színpadi próbatermen kívül az Eiffelbe multifunkcionális zeneterem kerül, arra is felkészítjük, hogy akár egy teljes operát rögzíthessünk benne, kórusral, tokkal, vonóval.

„Még a sarki gyorsétkező is bezárt ott, enni se lesz mit!”

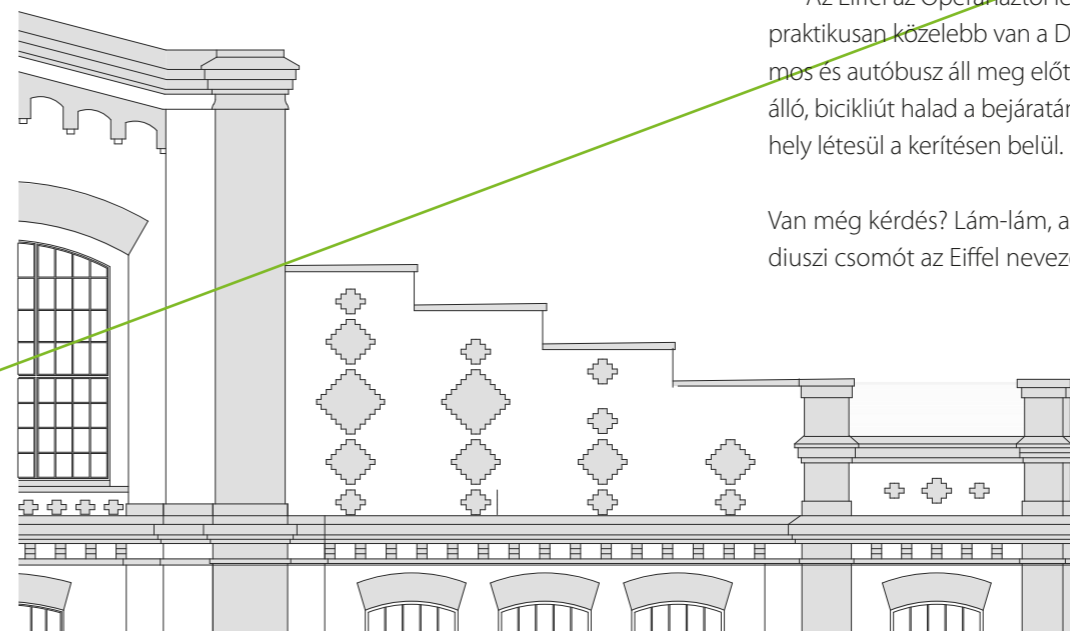
Az Eiffel nagycsarnokában áll majd a mozdony mögött egy restaurált büfékocsi, de külön művésztszolgálat és más étkezésre és étkeztetésre alkalmas terek is kiépülnek. Ki sem kell menni a hangulatos és kedvezményes étkezésért.

„És az eljutás? Kinn van a világból, nem jár arra semmi, és még parkolni se lehet.”

Az Eiffel az Operaháztól légvonalban 4.7 km-re található, praktikusabban közelebb van a Deák térhez, mint a Műpa. Villamos és autóbusz áll meg előtte, a közelben van metrómegálló, bicikliút halad a bejáratánál, és több mint 200 parkolóhely létesül a kerítésen belül.

Van még kérdés? Lám-lám, az operai értelemben vett gordiuszi csomót az Eiffel nevezetű szablya vágja át.

Ókovács Szilveszter

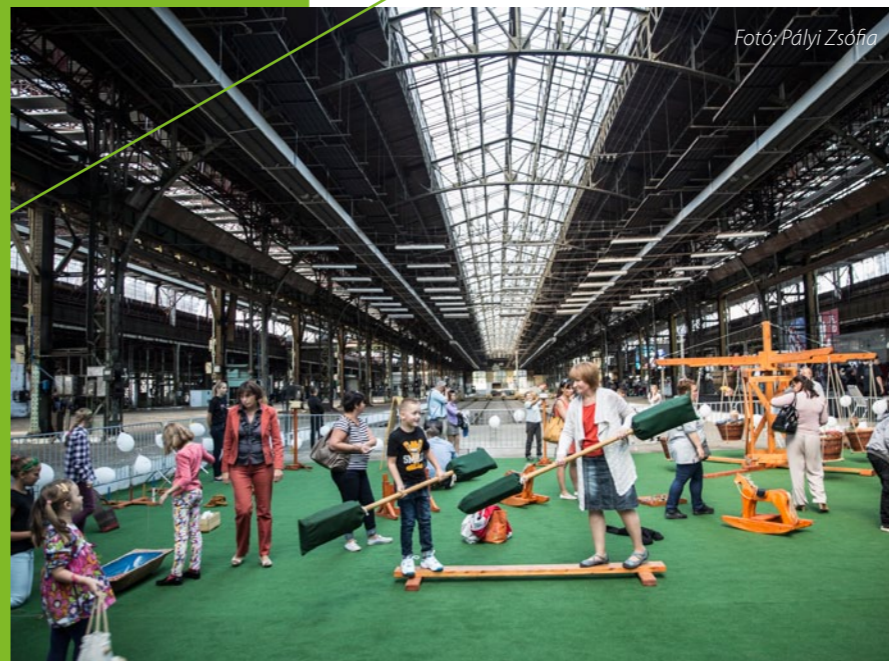


CSARNOKFOGLALÓ, 2015. SZEPTEMBER

Mit tehet egy dalszínház, amikor – 35, de igazából 130 év után – olyan lehetőséget kap, amely a következő 130 évre meghatározhatja a működését? Mit tehet egy dalszínház, amikor „talál” egy üres csarnokot, melyhez jó sokáig nem lehet hozzányúlni?



Fotó: Pályi Zsófia



Fotó: Pályi Zsófia



Fotó: Pályi Zsófia



Fotó: Nagy Attila



Fotó: Pályi Zsófia

Természetesen azt, amihez a legjobban ért. „A költő ír, a macska / miákol és az eb vonít s a kis halacska / ikrát ürt kacéran”, írja Radnóti. Az opera tehát azzal operál, amit elvárhatunk tőle: dalol, táncol, játszik.

A 2015/2016-os évad nyitására a vezetőség családostól invitálta az Eiffel Műhelyházba a dalszínház művészeit és dolgozóit, több mint ezer főt. Az évadnyitó társulati ülés



Fotó: Pályi Zsófia



Fotó: Pályi Zsófia



Fotó: Nagy Attila



Fotó: Nagy Attila



Fotó: Nagy Attila

alkalmával először és utoljára csendült fel a csarnok jelenlegi állapotában nagyzenekari mű, ugyanígy egyedi alkalom volt a balett- és énekművészek fellépése is. A Magyar Állami Operaház különleges csarnokfoglaló műsorában – neves énekesek mellett – a Budapesti Filharmóniai Társaság Zenekara, vagyis az Opera együttese 220 fővel, az Opera és az Erkel Színház egyesített kórusa 150 fővel és a Magyar Nemzeti Balett 37 pár táncossal szerepelt.



Fotó: Pályi Zsófia



Fotó: Pályi Zsófia



Fotó: Pályi Zsófia



Fotó: Pályi Zsófia



EIFFEL – FORGATÁS

„Egy hatalmas, névtelen város sötét szívében két torz történet bontakozik ki a fekete éjszakában. Ahogy a cselekmény halad előre, különféle alakok találkoznak egymással, és az összeesküvés száalai egyre jobban összekuszálódnak, rájövünk, hogy semmi sem az, aminek látszik...”

Fotó: Nagy Attila

Legalábbis az elsőfilmes rendező, Vaughn Stein filmjében, melynek több jelenetét 2016. május végén a felújítás előtt álló Északi Járműjavítóban forgatták olyan nemzetközi filmsillagokkal, mint Dexter Fletcher, Mike Myers, Simon Pegg és Margot Robbie. A *Terminal* – címéhez híven – egy vasúti pályaudvaron játszódik, mely nem a 21. század hi-tech építészetét és a legkorszerűbb utastájékoztatót képviseli, hanem sokkal inkább egy disztópikus világot tár a néző elé.

A forgatókönyv és különböző referenciatokok alapján az ún. *location hunter* (helyszínvadász) csapat sok időt töltött azzal, hogy olyan helyszíneket keressen, melyek stílusa és kinézete megfelel az írók által felvázolt jeleneteknek. A beérkezett javaslatok alapján a brit stáb végül Magyarország mellett döntött. Óriási méretű komplexumra volt szükségük, az Eiffel Műhelyház pedig nincs helyszűkében még akkor sem, ha az Opera már birtokba vette bizonyos részeit egyes díszletek és kellékek tárolására.

Hosszas egyeztetés után a stáb 8 napra használatba vehette a csarnokot, melyet minden szempontból alkalmas helynek talált. Az alkotók és a színészek elképedve értesültek arról, milyen változások mennek végbe hamarosan, mielőtt a műhelyház elnyeri végleges formáját, s hogy ahol most még törmelék van, ott egy év múlva Edita Gruberová áll majd a színpadon. A producerek szerint soha nem találtak volna ilyen dimenziókkal rendelkező csarnokot az



Fotó: Nagy Attila



Fotó: Nagy Attila



MARGOT ROBBIE
Fotó: Sara Wood / ©A.M.P.A.S.



DEXTER FLETCHER



Fotó: Nagy Attila



Fotó: Nagy Attila

Egyesült Királyságban, ezért érezték megtisztelőnek, hogy még a felújítási munkák kezdete előtt (feltehetőleg utolsóként) alkalmuk volt leforgatni az itt játszódó kulcsfontosságú jeleneteket.

A helyszín elrendezése és felépítése már önmagában hatásos, hiszen megmaradtak a régi peronok és a mellettük futó sínek, a látványt pedig csak még lenyűgözőbbé teszi a csarnok hossza és magassága. A járműjavító jelenlegi állapota lehetővé tette, hogy néhány díszlettel beépítésével alig használt pályaudvart varázsoljanak a filmvászonra. Felépült egy metróállomás lejárata, és az alkotók bizonyos tárgyak – egy hatalmas óra, hirdetőoszlopok, menetrendjelző táblák – segítségével még hitelesebbé tudták tenni az illúziót. Az egyik csarnok egyik oldalhajójában várótermet alakítottak ki telefonfülkékkel, székekkel, csomagmegőrző szekrényekkel.

A cselekmény szempontjából elengedhetetlen volt, hogy egy kávézót is elhelyezzenek ebben a hatalmas térben. Az egyik csarnokbelsőre néző, oszlopokon nyugvó egykori iroda ablakait feliratokkal és neonfényekkel látták el, ez lett a „resti” külső része. Egy másik, félreeső részen pedig felépült a kávézó belső tere, melyet számtalan kellékkal rendeztek be a megfelelő összhatás érdekében. A Műhelyház hatalmas területe arra is alkalmat adott, hogy más, nem a pályaudvaron játszódó jeleneteket is leforgathassanak itt.

GŐZMOZDONY A MOZDONYCSARNOKBAN

Fotó: Nagy Attila

Fotó: Nagy Attila

A MÁV História Bizottság segít az Operának kiválasztani, melyik mozdony kerüljön az Eiffel-csarnokba, hogy emlékeztessen a vasúttörténeti múltra, illetve hogy „húzza” a hozzá kapcsolt, büféként szolgáló étkezőkocsit. Eredetileg a 301.006-os került szóba, mely jelenleg Istvánfalván áll, egy romos csarnokban, ahonnan igen nehéz kihozni. Maga a mozdony is romos, alkatrészhányos állapotban van. Így a bizottság választása inkább a Vasúttörténeti Parkban vágányon álló 327.141-es mozdonyra esett, mely ugyanolyan korú, mint a 301-es, ugyancsak gyorsvonati mozdony, csak kisebb méretű. Értékét emeli, hogy ebből a típusból ez az egyetlen példány maradt fenn.

A 20. század elején nyilvánvaló volt, hogy a Magyar Királyi Állami Vasutak számára a magánvasutaktól megörökölt mozdonyok nem felelnek meg az igényeknek, mert csak 80-90 km/h sebességre voltak képesek az akkoriban elvárt 100 km/h sebességgel szemben. Élt egy technikai tévhit, ami miatt a mozdonyok kazánját alacsony középnyomásra építették. Azt hitték



ugyanis, ha magasabbra teszik, felborul a mozdony. A német vasútegylet – melynek a MÁV is tagja volt – kísérletekkel bizonyította be, hogy nagyobb kerekkel lehet magas építésű mozdonyokat készíteni. A cél az volt, hogy a rostély, ahol a szén elég, minél nagyobb felületű legyen. Így emelhetők az üzemi hőmérsékletet, olyan technikák jelentek meg, mint a túlhevítés, nőtt a teljesítmény és a határfok.

Az újításokra alapozva megkezdődött a járműpark korszerűsítése. Elsőként a 201-es, 202-es és 203-as mozdonyokon dolgozták ki a módosításokat, majd dömpingszerűen következett a nagy, korszerű vontatójárművek sorozatgyártása. A 301-es, 327-es és 328-as gyorsvonati mozdonyokkal, illetve univerzális mozdonyként a 324-essel igyekeztek leváltani az összes addigi, korszerűtlen járművet. A MÁVAG annyira csúcsra járt, hogy a csere a háborús viszonyok ellenére 1918-ra befejeződött. A 327-est alig két évig gyártották, ezalatt mintegy 130 példány készült belőle. Csakhogy a háború végén a szomszédos országok elvitték a mozdonyok jelentős részét. A 327-es bonyolította például Erdély forgalmának tetemes hányadát. Jó és gyors gép volt, könnyedebb, mint a 301-es, ezért a kisebb tengelyterhelésű vonalakon használták, s az ilyen gyengébb sínek – ugyancsak a magánvasúti múlt következtében – nem számítottak ritkának.

A most kiállítandó 327-est, mely eredetileg 016-os számúnak született, 1912-ben gyártották (2993-as gyári számmal), majd 1918-ban Jugoszláviába vitték. 1941-ben került vissza a MÁV-hoz, ekkor változtatták meg a pályaszámát 327.141-re, hogy az új számmal eldugják, nehogy a háború

elvezése esetén a repartíciós bizottság megtalálja. Alighanem ennek köszönhető, hogy magyar mozdony maradt. S noha a szovjetek valószínűleg „letrófeázták”, azaz hadizsákmánnyá nyilvánították, nem vitték el.

A háború után a mozdonyon különféle korszerűsítéseket hajtottak végre, pl. csillagfűvóssá tették. A sokak szerint ronda kéménnyel – melyet a vasutas szakzsargon vödörkéménynek csúfol, de hivatalosan Ister típusú csillagfűvó berendezésnek neveznek – még tovább tudták növelni a gép teljesítményét. A 327-esek általában a miskolci fővonalon teljesítettek szolgálatot gyorsvonati mozdonyként, néha villamosmozdony-menetrendben. A miskolci fővonal villamosítása után ugyanis előfordult, hogy nem volt elég villanymozdony, mivel a gyártás lassan haladt a magas költségek miatt.

A kiállítandó 327-est 1969. november 4-én selejtezték le, majd 1988-ig fűtőgépként szolgált a Füzesabony állomáson: leszerelték róla minden olyan berendezést – a gőzhengereket, a rudazatot –, amely a mozdonyüzemhez szükséges. Ez gondot okoz a helyreállításnál, mert nincs belőlük pótalkatrész.



(A 301.006-os még jobban „le van rabolva”...) 1988-ban megőrzésre jelölték ki, utána szállították Istvántelekre, ahonnan a MÁV História Bizottság 2012-ben átvette a Vasúttörténeti Parkba. A felújítására azonban nem volt forrás.

Tudni kell, hogy elsőként általában a legértékesebb, legritkább típusok kerültek a Parkba (így a 342-es, a 442-es és a 375.1032-es), a többi kint maradt a vasútállomásokon, ahol vagy gondozzák őket, vagy nem. Az 1984-ben létrejött MÁV História Bizottság 1986-ban kezdte meg a nosztalgia forgalmat pár megmaradt, illetve néhány felújított mozdonyal. Ezek a máig látható nosztalgia-gőzmozdonyok (424-es, 109-es).

A 327.141-es számú mozdonynak a tervek szerint a csarnok kivitelezésének első szakaszában be kell kerülnie az Eiffel-csarnokba (melyben eredetileg épp gőzmozdonyokat javítottak), mert a bontással eltűnnek most még meglévő sínek.

Végezetül: azok se keseredjenek el, akik a 301-est szerették volna látni. Hogy miért? Erről következő számunkban szólnunk.

Fejes Antal szíves közlése alapján



Fotó: Juhász Attila



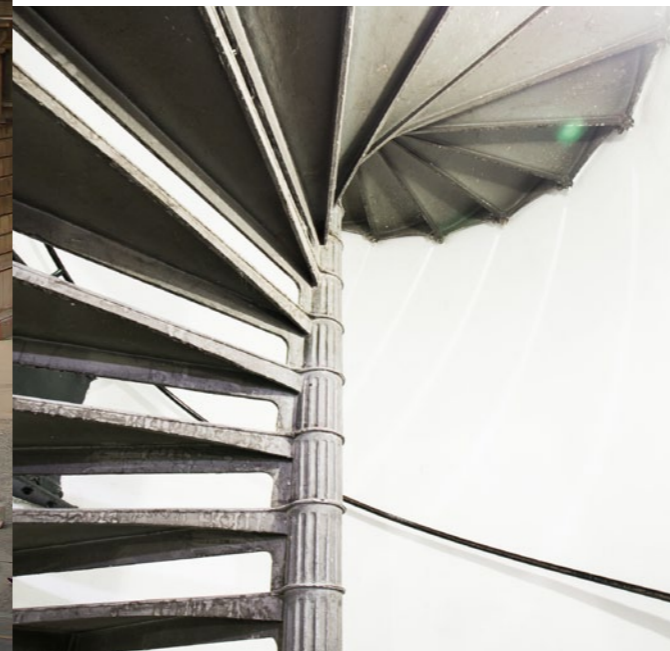
Feketeházy János és az Operaház

Fotó: Nagy Attila

A Műhelyház előző számában közreadtuk Feketeházy János rövid életrajzát: ő tervezte a Műhelyháznak helyet adó, hajdani Északi főműhely mozdonycsarnokát. Operaházi kötődését is megemlítettük – erről most szólnak a képek is.

„És Önök szerint ki tervezte a 2017/18-ban felújítandó Operaház összes vasszerkezetét?” – teszi fel a kérdést Ókovács Szilveszter a Magyar Krónikában. Feketeházy János „operai szereplése” emblematikus: neve nem szerepel a ma elérhető dokumentációkban, noha a tetőzet jelentős része (a színpad feletti tető, a zsinórpaddás acélszerkezete, illetve a nézőtér és a tetőszerkezet közötti közbenső födém) az ő tervei alapján valósult meg. 1884-ben nemigen találhattak volna rátermettebb embert a feladathoz. A szegedi Tisza-híd és a Keleti pályaudvar tetőzete alighanem kellő referencia volt az Ybl Miklós vezette építészirodának is. De mivel a „projekt” Ybl neve alatt futott, Feketeházyt csak az emlékezet őrizte meg, ami pedig megkopott, így ma már a szakemberek is kételkednek, honnan veszi a Wikipédia és a többi internetes forrás – biztos tévedés...

Csak hogy Feketeházy kézjegye nem a szerződéseken vagy a számlákon keresendő, hanem a szegecselt acél szerkezeteken. (Neve fő művén, a Szabadság hídon található márványtábláról is hiányzik.) Hogy ezekből 2016-ban mennyi

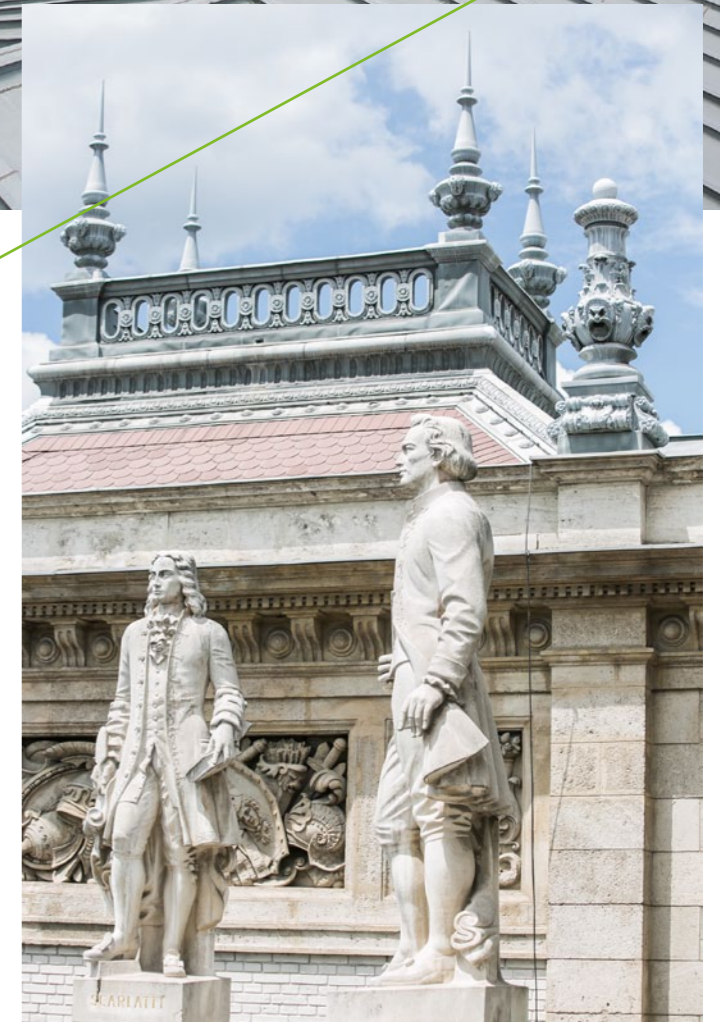
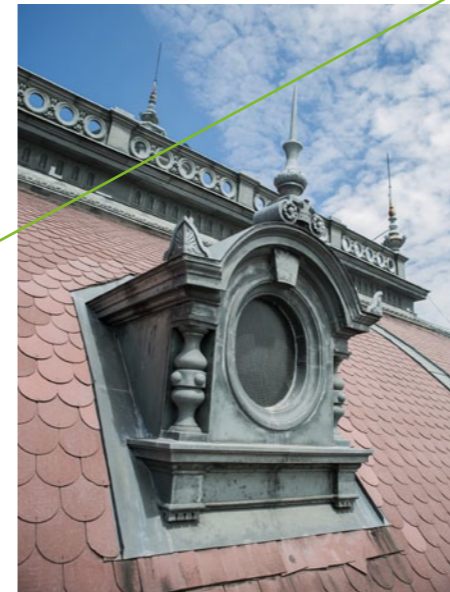




eredeti, abban leginkább ugyancsak a szájhagyományra hagyatkozhatunk. Ezek alapján biztosan lehet tudni, hogy 1952-ben egy tűz során megsérült a színpad feletti tető, melyet így cserélni kellett. A zsinórpádás acélszerkezete, illetve a nézőtér feletti földem talán eredeti, vagy legalábbis annak felújítása. Remélhetjük, hogy a jövőre kezdődő rekonstrukció során a szakmai szemek pontosabban fognak látni a kérdésben.

A Feketeházy-tervezte Eiffel-csarnokban – ahogy Ókovács Szilveszter fogalmazott – „lesz majd szép, domborműves emléktáblája és szobája e kiváló felvidéki magyarnak is, születése 175. évfordulóján, 2017. május 16-án avatjuk, az egyik oldalcsarnokot is róla nevezzük el.”

Köszönet Borsa Miklósnak szíves segítségével

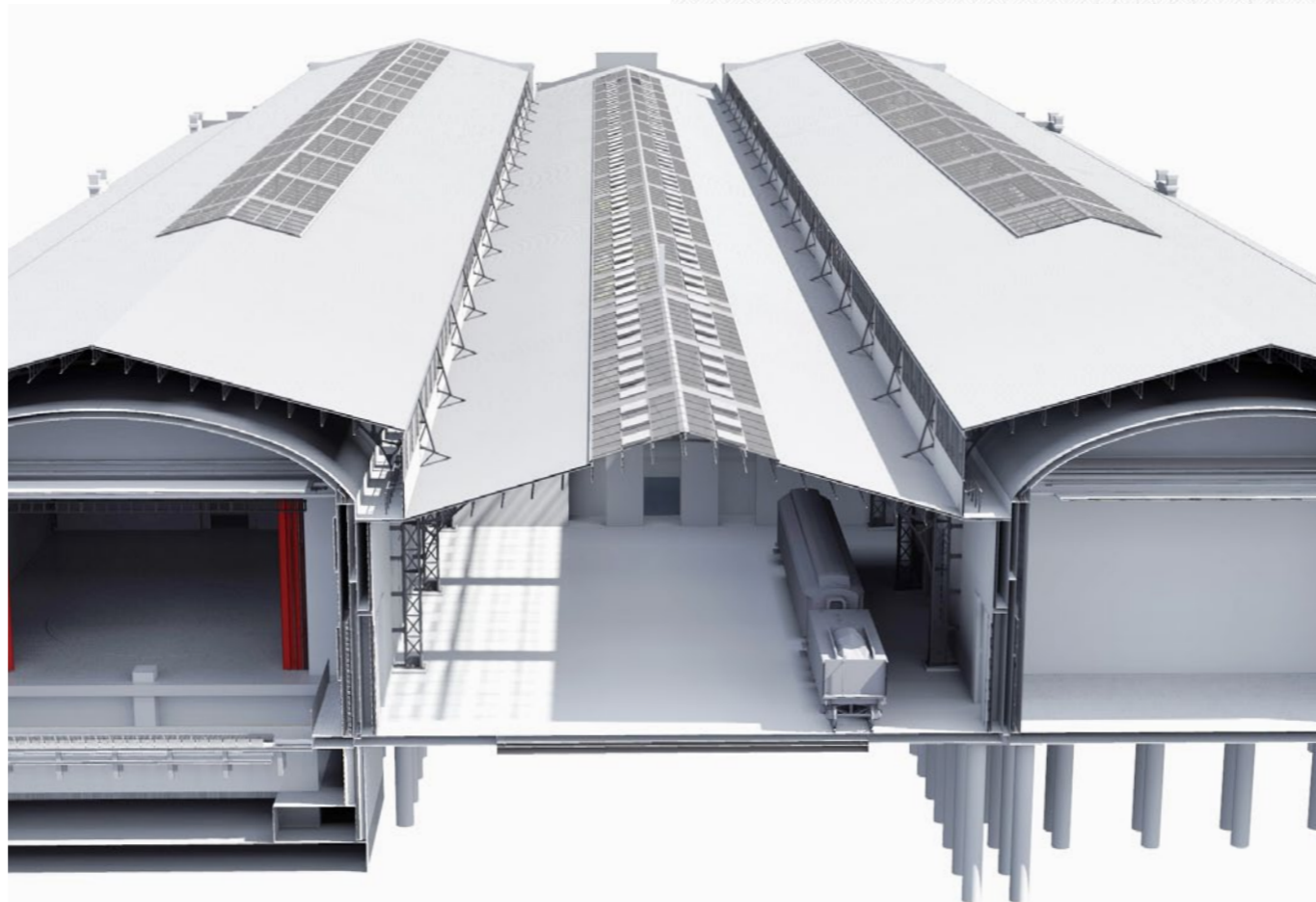
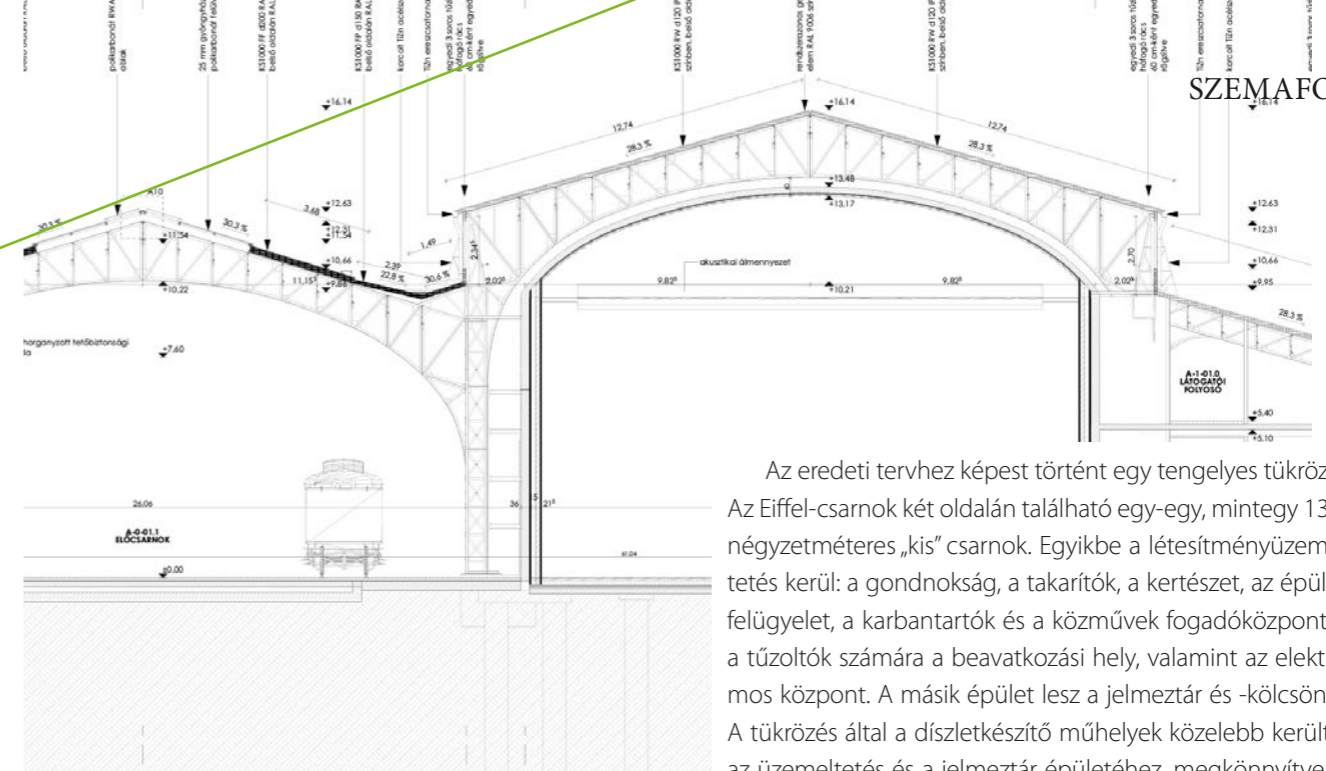


AZ EIFFEL-CSARNOK KIALAKÍTÁSA

A Műhelyház című kiadvány előző számának megírása óta eltelt egy év. Az Eiffel-projekt (vagy igazságosabban: Feketeházy-projekt) beindulása okozta eufória után folytatódik a munka. A tervezés és engedélyeztetés után lassan megindul a bontás, majd az építés is.

2015. augusztus 7-én született meg a kormány döntése, mely a teljes Eiffel-projektre mintegy 14 milliárd forintot biztosít. Azóta elkészültek az építési engedélyezési tervek, melyek 2016. március 22-én kedvező elbírálást kaptak. A használatba vételt a tervezők két időpontra kérelmezték; az első ütembe a csarnok fejrésze tartozik: a közönségforgalmi területek, ahol a kisszínház és a két nagy próbaterem lesz. Ennek átadása 2017 májusára várható. A második ütemben adják át a teljes csarnokot, ekkor nyílik meg hivatalosan az Eiffel Műhelyház. Ezt jelenleg 2017. június végére tervezik, így ha 2017 júliusától megkezdődik az Operaház felújítása, az Eiffel-csarnok új műhelyei folyamatosan költözhetnek majd át új helyükre a szeptemberi szezonkezdésig. Maga a használatbavételi engedélyezési eljárás is hosszú idő, tehát ténylegesen kb. egy hónappal az említett dátumok előtt mindennek el kell készülnie.

Megkezdődött a kiviteli tervek rajzolása is. A mostani tervek – elsősorban szerkezeti megoldásokban – részletesebbek, mint az eredeti látványtervek, ugyanis a belső terek kialakításánál, a bútorozásnál az év elején belépett a tervezésbe a belsőépítész csapat, a Szenes Design Stúdió is. Az Opera műszaki igazgatósága napi kapcsolatban van a tervvezetőkkel, illetve a műhelyvezetőkkel és a belsőépítésszel, hogy a terek kialakítása, a bútorozás és a berendezés minél inkább megfeleljen az igényeknek és a funkcióknak, így ezeken a területeken a mostani tervekhez képest apró változtatásokra még van lehetőség. Az Opera munkáját egy lebonyolító mérnökcsapat, a CÉH Zrt. is segíti.



Az eredeti tervhez képest történt egy tengelyes tükrözés. Az Eiffel-csarnok két oldalán található egy-egy, mintegy 1300 négyzetméteres „kis” csarnok. Egyikbe a létesítményüzemeltetés kerül: a gondnokság, a takarítók, a kertészet, az épület-felügyelet, a karbantartók és a közművek fogadóközpontjai, a tűzoltók számára a beavatkozási hely, valamint az elektromos központ. A másik épület lesz a jelmeztár és -kölcsönző. A tükrözés által a díszletkészítő műhelyek közelebb kerültek az üzemeltetés és a jelmeztár épületéhez, megkönnyítve és lerövidítve ezzel az anyagforgalom útvonalát és a technológiai folyamatokat.

Újdonság az is, hogy a két nagy konténerároló raktár mellé bekerült egy kisebb, fachos díszlettároló is. Erre azért volt szükség, mert – mérete vagy alakja miatt – nem minden díszletet lehet konténerben tárolni.

Az eredeti tervek szerint a főlépcső a középhajóban kigyózott volna fel. Ezt a megoldást az Operával közösen a tervezők elvetették. Helyette a két oldalhajóban egy-egy elegáns, egykarú lépcső lesz majd, így a csarnokba belépve jobban érvényesül a térélmény. A lépcsők mögött két, egyenként 12 fős lift is lesz.

Másik fontos változás, hogy eredetileg a főhomlokzati futott volna ki a kisszínház és a próbatermek vasbeton „doboz”, az emeleti helyiségeknél keletkező közel 8-10 méter belmagasság azonban túlzásnak tűnt, ezért alacsonyabb dobozok rejtik majd a termeket. A lépcső átalakításával az emeletre, a látogatóközpont túlsó felére került a vasúttörténeti kiállítótér, így a lépcsőn érkező vagy felsétáló vendégek egyszerre élvezhetik a három csarnokhajó szegcsett rácsos tartószerkezetének és a téralakításnak a látványát. A nézők szabadon bejárhatnak majd a kiállítótérbe és a látogatóközpontba, ahol napközben vagy az előadások szünetében megtekinthetik a csarnok történetét felidéző kiállítást, valamint az Operáról készült filmeket.

Az előcsarnokba végül az ún. 327-es sorozatú gőzmozdony kerül szerkocsival, valamint a WL 2354 pályaszámú étkezőkocsi, amely felújítva büféként fog üzemelni.

Az épületen belül az egyes műhelyek helye nem fog változni, viszont részletes egyeztetések folynak arról, hogyan lehet a technológiának megfelelően a lehető legoptimálisabban berendezni őket. Az Eiffel Műhelyházban kialakítandó új logisztikai rendszerbe integrálni kell az Opera és az Erkel Színház logisztikai koncepcióját és működését – ezen már dolgoznak a szakemberek.

Tavasszal a varrodák berendezésével kapcsolatos aprómunka folyt. A jelenleg két helyszínen (az Opera Üzemházában és a Kenyérmező utcában) működő három varrodában különböző dolgokat varrnak, ezért az új épületben mindegyik helyiséget a funkciónak megfelelően kellett átszabni. A belsőépítészek felvették az egyes műhelyek ritmusát. A heti tervezői kooperációkon az Opera szakemberei és a tervezők egyeztettek, illetve külön is tárgyaltak a belsőépítéssel és a varrodavezetővel, s akár több körben is segítettek kialakítani a mindenki számára kedvező kompromisszumot. Valamennyi műhely esetében ehhez hasonló egyeztetés előzi meg a végleges berendezést.

A külső környezet koncepciója is kialakult. Akárcsak a Millenárisnál, a sínek és az építmények itt is az ipari múltat emlékeztetnek. Várhatóan ide, a tervezett Közlekedési Múzeum felőli oldalra kerül majd a 301-es gőzmozdony, így a Kőbányai úton elhaladva is látható lesz a gőzös. A műemlék vasútállomás épületében lesz az Operastúdió és Zeneiskola, tizenöt gyakorlószobával, egy kis kamarateremmel (a vizsgakoncertek számára) és egy multifunkcionális térrel, ahol balettórákat, kiscsoportos- vagy kamarapróbákat is lehet tartani. A tervezéssel párhuzamosan a gyerekek oktatásának koncepciója is alakul. A stúdió és a nagy csarnok között található egy kisebb tér, melyen ugyan nem épül semmi, de úgy lesz leburkolva, hogy szabadtéri játszásra alkalmas legyen.



A kivitelezés akkor tud elindulni, amikor minden szükséges engedély megvan, és a közbeszerzési eljárások is sikeresen lezárulnak. Minél később történik ez meg, annál inkább veszélybe kerül az átadás tervezett dátuma, ami nagyban érintheti az Opera felújítását és az azzal kapcsolatos logisztikát. Az Eiffel-csarnok kivitelezése a területen még álló épületek és a csarnokhoz az idők során hozzáépített toldások bontásával, valamint az acél- és tetőszerkezet felújításával kezdődik. A teljes tetőszerkezetet lecserélik, helyére szendvicspanel szerkezet kerül, ez biztosítja majd a megfelelő műszaki működést. Jelenleg a teljes épületen felülvilágítók futnak végig. Ahol azonban a funkció nem igényli (például a kisszínháznál, a házi színpadnál és a zeneteremnél), ott megszüntetik. A tervek szerint az előcsarnok lesz az a tér, ahol a felülvilágító és a szegecselt acél szerkezet látható marad. A Magyar Nemzeti Vagyonkezelő Zrt. (MNV) elvégezte a hozzájuk tartozó bontásokat, folyik a közművek lehatárolása és a telekalakítás. Eközben lassan lezajlik a műszaki ellenőr és a kivitelezés 1. ütemének (a bontási, acél-szerkezet- és tető-felújítási munkák) közbeszerzése.

Az útvonalak a bontás során alakulnak ki. A csarnokhoz tartozik két „magánút”. Egy kormányhatározat alapján az MNV köteles építeni egy elkerülő utat, de hogy ne legyen kérés, nem innen fog menni az ipari forgalom, hanem – a BKK-val és az engedélyező Közútfelügyelővel való megegyezés esetén – a Kőbányai út felől, ahol egy csomópontot alakítanak ki kanyarodásával, jelzőlámpával. Így a bal oldali magánútról közvetlenül rá lehet majd kanyarodni a Műhelyházra. Az MNV részéről a két út közti szakasznak kell elkészülnie ahhoz, hogy az építmény körbejárható legyen.

Mivel szinte minden közbeszerzési eljárásához van kötvé, nehéz pontos időpontokkal, határidőkkel számolni. A kiviteli terveket június elején a véleményezés utáni javításokkal kiegészítve feltöltötték, s megkezdődött a generálkivitelező közbeszerzése. A dömperek várhatóan az ősz elején megindulnak, és 2017 májusáig folyamatosan dolgoznak.

Köszönet Józsa Ankának, az Operaház beruházó építészeinek a részletekbe menő szíves tájékoztatásért

„A SZERETET BUJKÁLJON A MUNKA KÖRÜL”

– Mikor kezdi munkáját a belsőépítész egy ilyen volumenű tervezés során?

– Az építészet komplex feladat, de ez a projekt különösen az. Óriási mennyiségű technológia van együtt egyidejűleg: építészeti és műemléki – hiszen a hajdani Északi főműhely a legnagyobb alapterületű műemlék épület Magyarországon –, kényes szerkezetekkel és rossz állaggal. Ahhoz, hogy a belsőépítésztről beszélhessünk előbb részleteiben meg kell ismernünk az építészeti technológiákat, gépészetet, tűzvédelmet, világítástechnikát, nem utolsósorban pedig a színháztechnológiát.

– Utóbbi nem áll Öntől távol...

– Ez számomra az ideális feladatok közé tartozik: szerelmem a színház, és ez egy fantasztikusan erős érzelem. Díszlettervezőnek készültem, de ilyen szak akkoriban nem volt. Először a Magyar Képzőművészeti Főiskolára, majd a Magyar Iparművészeti Főiskolára jártam belsőépítész szakra. Öt évet dolgoztam a Mafilmnél, először mint háttérfestő, majd mint díszlettervező asszisztens. Azóta belsőépítészként számos színház áll már mögöttem. A feladat, annak ellenére, hogy rengeteg speciális részletet tartalmaz, nagy élvezet is, hiszen ismét közel vagyok a színházhoz.

Először is: az építésszel és a társtervezőkkel kell szoros kapcsolat, összhang. Szerencsére Marosi Miklós régi kollégám, húsz évig dolgoztunk együtt. Fantasztikus, kiemelkedő építész, mélyen tisztellem és becsülöm. Vele dolgozni szigorúan fegyelmezett munkát jelent. Az ő feje olyan, mint egy számítógép, és már akkor így gondolkozott, mikor a tervezéshez még egyáltalán nem használtunk számítógépet. A Műhelyházban is óriási rendnek kell lennie. A helyszín alkalmas díszletgyártásra, raktározásra és színháztechnológiai dolgokra, mellesleg játszóház – különösen amikor bezár az

Szenes István a Műhelyház vezető belsőépítész. Több színházépület belső világga fűződik a nevéhez. Az „Eiffel-projekt” mostani fázisában övé az egyik legfontosabb szerep: csapatával munkához lát, és napi szinten egyezteteti a részleteket az érintettekkel.



Opera –, utána pedig különleges érték lehet, mint például a Korda-filmstúdió vagy a kamraszínházak. Fantasztikusan érdekes feladat. S habár az alaptervek elkészültek, borzasztóan sok változás, igény merül föl, hiszen itt kap helyet a teljes gyártás, az összes műhely, a bemutatóterek, a próbák és a színésztöltők. ... Sokféle szempontot kell figyelembe vennünk és egyeztetnünk.

– Hol ér véget az építészet és hol kezdődik a belsőépítész? Van egyáltalán határ?

– Ez fontos és kényes kérdés. A kettő egy tőről fakad, bár nem mindenki gondolja így. A belsőépítészetnek van egy speciális területe. Olyan ez, mint amikor valaki beiratkozik a jogi egyetemre, de még nem tudja, ügyvéd lesz-e vagy bíró, és csak később derül ki, mihez vonzódik jobban. Harminc éve tanítok a Budapesti Műszaki Egyetemen, de mindig is kevés volt a képzés ideje arra, hogy a szükséges szaktudást átadjuk. Az építészet gyakran az exteriőr és az enteriőr határán mozog. A belsőépítész ismeri az anyagokat, a világítástechnikát, és a gépészettel is jó viszonyban van, hiszen ez mind visszatükröződik a végeredményen. A belsőépítész belülről halad kifelé, az építészet pedig kívülről befelé. A határ a tervező egyéniségétől függ. Marosi Miklós nagy épületeket tervez, megszokta, hogy vannak társtervezői, köztük belsőépítész is. Nagy alkotó, aki kiváló képességgel látja át az általa felügyelt munkát.

– A megrendelő-felhasználó igényei hol jelennek meg jobban: a belsőépítésznél vagy az építésznél?

– Ezt a megrendelő tudja legkevésbé. Általában azt sem szokták tudni, mi a különbség lakberendező és belsőépítész között. A lakberendező nem nyúlhat építészeti kérdésekhez, nem bonthat, mert nincs hozzá iskolázottsága. A belsőépítésznek – mint nevük is mutatja – építészeti tudásuk van, ilyen például a csomópontok találkozása (hogyan kell egy szekrényt, falburkolatot, az álmennyezet és a világítás kapcsolatát, egy csempe és lábazat- vagy lábazat és ajtótok-találkozást megvalósítani). A megrendelő az álmait mondja, hogy mit szeretne, mire gondol. Ezért számos kérdést már az első pillanatban érdemes megvitatni. Ám előtte még letisztul az épület, megtudjuk, mit kell lebontani, mi mihez kapcsolódhat,

hogy lehet megteremteni a belső akusztikát az épület egészében, és csak utána érkezünk el a belső kinézethez.

Amikor a fizikai adottságok megvannak, a következő kérdés, hogy milyen anyagok legyenek a házban. Az anyagok egymásmellettségének megtervezése nagyon fontos. Hiszek az anyagok „rezgésszámában”; vannak, melyek harmonikusan élnek egymás mellett, mások „szétverik” egymást.

– Ez olyan, mint az arcukat?

– Pontosan. Ezek finom mérlegelések. Mindez a Műhelyházban nem ugyanazt jelenti, mint máshol. Itt egy színház színpad mögötti életét kell kiszolgáltatnunk. Nem rakhatjuk be a legdízajnosabb bútorokat, a legújabb anyagokat, mert az nem lenne autentikus.

– Rádásul itt a vasutas múlt, a történeti utazás...

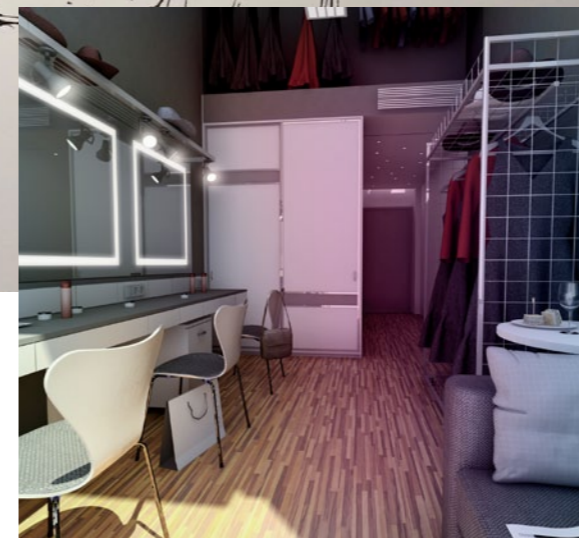
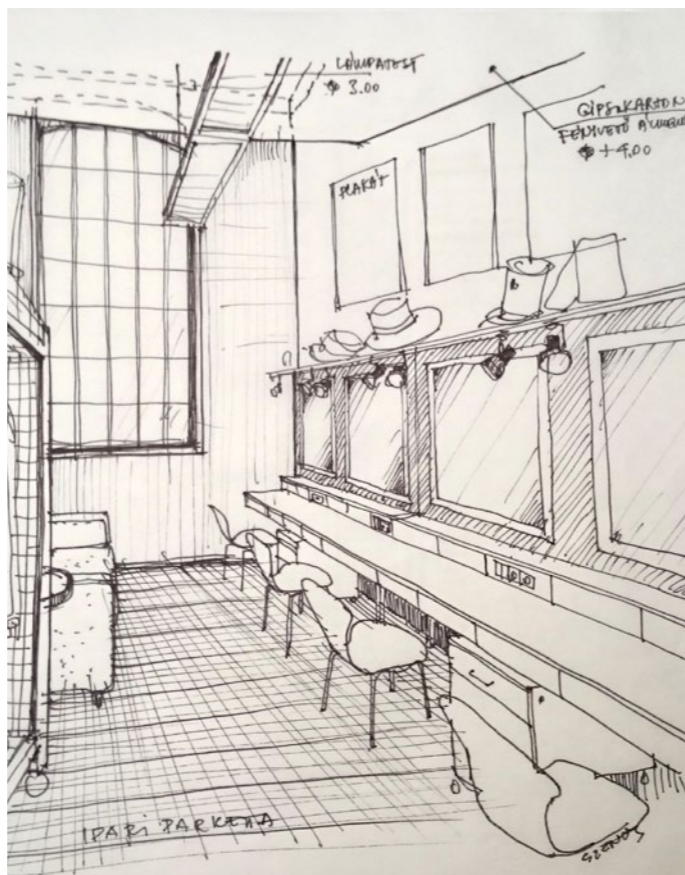
– A legkorszerűbb technológiát a fűtés- és világítástechnikában alkalmazzuk. A térkapcsolatokban azt a zizegést hozzuk vissza, amelyben van valami újszerű, kellemes a munkahely számára, de amelyben érezni lehet a színpadi életet is, ahol a díszlettervező és a világosító otthon van. Ennek a „stílus nélküli stílusnak” a megvalósítása izgalmas feladat lesz.

– Kell-e vetekedni az Ybl-házzal, hogy akik onnan átköltöznek, ne érezzék veszteségnek?

– Ezt Ókovács Szilveszter nagyszerűen válaszolta meg, miután végignézte a prezentációkat. Az volt a gondolatom, vegyük elő a nagy díszlettervezők alkotásainak részleteit. Erre azt mondta: „Az Opera, az az Opera. Az Ybl-ház a múltat, a legendát tükrözi. Ez az épület egy új ház: ez a jövőt és a jelent mutassa be!” Meg lehet emlékezni a nagyokról, de ne az álljon a középpontban, hanem az új díszletek és új rendezések.

– Kicsit a Tate Modern jut eszembe erről a problematikáról.

– Ez igen jó példa. Ott az eszköztelenség, a minimálnak nevezhető építészet jellemző. A dizájnban azonban itt nem az a szerepe, mint egy modern irodaépületben. Modern világítással kell létrehozunk egy egyszerű világot, amely nem okoz lehangoló, káfkai érzéseket, és amelyben megjelenik az operatörténet egy-egy eleme.



– Az egyes irodák, műhelyek eltérnek egymástól, vagy egységesnek mondható koncepció uralja a belsőépítészetet?

– Egységesre szeretnénk alkotni, és a költségvetés is erre sarkall. A legfontosabb, hogy jó munkakörülményeket teremtsünk. Akik itt fognak dolgozni, ők az eddigi helyükön hozzászoktak, hogy nincs lehetőségük ideális viszonyok között végezni a munkájukat. Nem is olyan egyszerű a megszokottságból átlépni egy másik szituációba – meg kell tanulni az új helyzetet. Igyekszünk ebben segíteni, és színekkel, grafikákkal, növényekkel minél élhetőbbé tenni ezt az ipari környezetet.

– Mennyire kommunikálnak az egyes műhelyekkel?

– A minap egyeztettünk a szabászok vezetőjével, végignéztük az egész varrodát centiméterről centiméterre. Neki is meg kell alkudnia. El kell például fogadnia, hogy itt esetleg jobbra lesz, ami eddig balra volt. Akik itt dolgoznak, olykor igen nehéz körülményeket kénytelenek elviselni, és nemcsak a színpadi világban megszokott felfokozott hangulatra gondolok. Jelenlegi munkahelyükön nincs sem légkondicionáló berendezés, sem ablak. Az Eiffel-csarnok minden szempontból kényelmesebb hely lesz. Biztosan lesznek elégedetlen hangok, mert mindig vannak, ilyen eddigi munkáim során többször tapasztaltam. Ám idővel hozzászoknak, és ők is rájönnek, mennyivel jobb lett a munkahelyük.

– Mi a nehezebb feladat: nagyobb vagy kisebb tereket berendezni?

– Nincs különbség. A konténeres raktár nem igényel részletes belsőépítészeti munkát, ott csak a tárolási technológiát kell kialakítani. De a folyosó, ahol az asztalosok, a művészek és az épület látogatók közlekednek, már komoly feladatot ró a belsőépítésze. Ettől érzi egy látogató, hogy egy színház intim szférájába hatolt be. Ez nem a frakkos, díszruhás felvonulás helye, hanem puritán, de egyedi és emlékeztető légkörű háttér. Az a cél, hogy szeressék a leendő „lakók”, hiszen itt fognak dolgozni. Ugyanakkor azt is szeretnénk, hogy a messzi földről érkezett művészek is elcsodálkozzanak, milyen szépen és igényesen van felújítva ez a régi épület. Ha ez sikerül, boldogok lehetünk. Egyelőre ott tartunk, hogy egyik

nap eszünkbe jut valami jó, amin másnap esetleg továbblépünk – de ez így van rendjén.

– **Kellően meg van-e becsülve a belsőépítészet?**

– Fontos lenne, hogy az építészeket (nemcsak a belsőépítészeket) megfelelően értékeljék. Az építészetbe sok minden beletartozik, rajztechnika, téralkotás, környezetalakítás egyaránt. A belsőépítés az, aki összefogja a különböző területeket: a képzőművészetet, az akusztikát, a konyhatechnológiát, hogy három nagyon távoli dolgot említsek. Az akusztika is megjelenik a dizájnban, de az sem közömbös, hogy a világítás mit emel ki, vagy mit rejt el az akusztikai elemekből. Ez már a művészeti zóna, de sok-sok fájdalmas nappalba és éjszakába kerül idáig eljutni.

– **Van-e olyan az Eiffel-Műhelyházban, amivel először találkozok tevékenysége során?**

– Én abban a szerencsés helyzetben vagyok, hogy filmgyárban nőttem fel, színházakat terveztem, ezért otthon érzem magam. De minden feladat új, és addig ismeretlen dolgokat hoz felszínre az emberből. Előjön a rutin, de az a jó, ha ezt félre tudom tenni, és „először tudok belépni” az épületbe. Az ízlésemre legalább annyira szükségem van, mint a szakmai tudásomra: megragadni és materializálni egy épület üzenetét – ez nagyon nehéz. Olyan ez, mint egy díszlet tervezése. Először jönnek a víziók, aztán hogy miként ültessem látványba, amit a darab és amit a rendező sugall. Egy régi és egy kortárs *Aida*-előadás látványa közt óriási a különbség. Mi, építészek ráadásul maradandóbb dolgokat alkotunk mint a díszlettervezők.

Nagyon komoly szakmai feladatként említhetném a varrodát. Sokszor kellett módosítani a terveket a szabázzal vezetőjével való megbeszélések során, hiszen nem mindegy számukra, hogy balról vagy jobbról ülnek-e le, hogy merre fut az anyag, és honnan jön a fény. Nekik is nyitottnak kell lenniük a terveinkre, de nekünk is meg kell őket értenünk, hogy végül kialakuljon egy tartható kompromisszum. Bizonyos dolgokban akár gyökeresen is megváltozhat az eredeti terv, és addig módosulhat, míg el nem készül a ház, hiszen a cél a funkciónak való maximális megfelelés. Ez egy műhelyház



– elsődleges, hogy a munkakörülmények jók legyenek, ennek érdekében pedig a dolgozóknak is hozzá kell járulniuk javaslataikkal a tervekhez. Bennünk megvan a szándék, hogy maximálisan kiszolgáljuk őket. Ha az építkezés során lesz rá mód, természetesen figyelembe fogjuk venni a javaslatokat, de reméljük, a tervezés során minél közelebb kerülünk a végleges változathoz.

– **Van-e olyan állapot a tervezésben, amikor elmondhatják: kész vagyunk?**

– Igen, amikor átadják az épületet. Megszoktam, hogy az összes munkámban az utolsó pillanatig magaménak tekintem a feladatot. Ez az én édes gyereke, akit nem hagyok el. Van, ahol megbecsülnek: a Veszprémi Színházba például éve-kig jártunk vissza, és azóta is, ha találkozunk, egymás nyakába borulunk az akkori színészekkel, vezetőikkel. Érezték, hogy a vérünket adtuk a színházért, és ezt megértéssel, szeretettel viszonozták. Ezek fontos kulcsszavak: a szeretet bujkáljon a munka körül, ne legyen ellenségeskedés, mert az beépül a falakba. Meg kellett tanulnom, hogy védjem ki, hogy szereljem le azt az egy-két ártani akaró alakot, aki mindenütt jelen van. Ez persze már egy következő lépés, de ez is a folyamat része. A folyamatnak pedig akkor van vége, amikor a ház elkezdi önálló életet élni. Mindez azonban nem működhetne az emberi kapcsolatok nélkül: akikkel együtt alkottunk, azokkal közös az öröm.

”BE FOG ÁLLNI AZ ÚJ REND”

Varga Lászlóné Violetta és Palágyi Lászlóné Erika a férfi és a női szabászat vezetői. Mindketten régóta dolgoznak az Operában, és mindketten tapasztalatból tudják, mitől más itt dolgozni, mint egy szalonban. Most az új hellyel kapcsolatos elvárásaikról, gondolataikról kérdeztük őket.

VLV: Februárban lesz 21 éve, hogy az Operában dolgozom. Vágó Nelly hozott ide, akit az előző munkahelyemről, Zoób Kati szalonjából ismertem. Féltem, mert ismertem az operaházi jelmezeket. Nelly azonban azt mondta, képes vagyok erre a feladatra, és ha egy évet kibírok, sosem fogok tudni elszakadni az Operától – és igaza lett. Aki civil ruhát tud szabni, az könnyen átáll, tehát az Opera nem szakmailag volt kihívás. Női- és férfiszabó is vagyok, de jobban szeretek férfiaknak varrni.

PLE: Húszévesen kerültem a Magyar Televízió varrodájához, melyet akkor, 1979-ben hoztak létre. Először varrtam, utána szabtam. Húsz év után azonban a varrodát bezárták. Nehéz volt elhelyezkedni az általam oly nagyon szeretett jelmezvilágban. Dolgoztam szalonokban, majd hét évvel ezelőtt szűnt a jelmezkészítő műhelyek akkori vezetője, hogy jöjjenek az Operába. Nagyon szeretem ezt a világot, itt nagyobb a szabadság, mint a civil ruháknál. Itt megvalósíthatjuk azt is, amiben sem utcára, sem bálba nem lehet menni. Különleges élményt jelent, amikor színpadon is láthatjuk az eredményt. Aztán persze van, hogy a tervező ekkor még változtat a ruhán, mert más a tükör előtt, mint a színpadon.

– Mennyire más balettruhát szabni, mint operai jelmezt?

PLE: A tütü szabása teljesen más jellegű felkészültséget kíván, mint az operai jelmezé.



Fotó: Pályi Zsófia



Fotó: Pályi Zsófia



Fotó: Nagy Attila



Fotó: Éder Vera

VLV: Annyiban más, hogy a balettosoknak a ruha voltaképp a testük. Abban emelnek a férfiak, abban pörögnek a táncosnők. Egy énekesre tervezhetünk harminckilós ruhát is, annak nem kell feszülnie. A balettosnál technikailag egészen más a ruhaterv.

– Az előadásokat meg szokták nézni?

PLE: Lehet kapni szakmai jegyet, de mi inkább a színpadi próbákat, főpróbákat nézzük végig. A varrolányok is át-átmennek próbára, amikor a munkabeosztásuk megengedi, hogy lássák, mit lett a munkájuk gyümölcse.

VLV: Hiába ülnék be este 7-kor, azt látnám csak, hogy lóg a kabát alja – vagyis az előadást kevésbé tudnám élvezni. A jelmezes próbákra viszont én is nagyon szívesen megyek.

– A régi előadásokkal is van munkájuk?

PLE: A ruhákat ezeknél is fel kell újítani, át kell alakítani az új beállókra.

VLV: Most szeptemberben például ismét lesz *Spartacus*, éppen azt újítjuk fel – ezek a feladatok az évi 25-30 premier ruhái mellett. Ez a „köret a hús mellé”. És ettől szép a színház, ettől egészen más, mint a szalon.

– Mit várnak az új Műhelyháztól?

VLV: Épp a nyugdíjba vonulás határán állok, így én már nem fogok ott dolgozni, de figyelemmel kísérem a tervezés folyamatát, az elképzeléseket. Tény és való, hogy a jelenlegi Üzemházat és a többi műhelyt kinőtöttük. Húsz és fél éve kezdtem itt dolgozni, akkoriban évi 6-7 premier volt, és az akkori kollégák már ettől is fogták a fejüket. Most 25-30 bemutatónk van. Ennyi produkciót ekkora helyiségekben, ahol jelenleg dolgozunk, nem lehet megcsinálni. Ahogy láttam a felszereltséget és tágasságot az új helyen, az mind nagyon biztató. Ugyanakkor lesznek olyan kihívások, melyeket érdemes előre átgondolni. A színházi élet egészen más, mint a „hétköznapi” varrodai munka. Itt minden egymásra épül. Az egymástól való távolság nem előny, hanem hátrány. Jelenleg szinte szimbiózisban él a férfi műhely a nőivel, illetve a kalapos és cipész műhellyel. E kapcsolat fenntartása érdekes feladat lesz mert akár mennyire is egy helyszín a Műhelyház, a kalaposok például nyolcvan méterre lesznek tőlünk. Ha bejön egy szőlőművész, és öt perce van, hogy rendbe hozzuk a kalapját és a nadrágját, akkor nyolcvan

méter nagyon nagy távolság. Vagyis úgy kell megszervezni a ruhapróbákat, hogy minden egy helyen legyen előkészítve. Így viszont a művész nem jöhet be spontán, bejelentés nélkül, ahogy mostanában szokás. Ezek mind megoldható problémák, de idő kell, hogy minden összecsiszolódjon.

PLE: A helyzetet pedig tovább bonyolítják a szereplőváltások és beugrások, mivel a próbák egy része a Műhelyházban lesz, és közlekedési idővel is kell számolni. Ugyanakkor mindenki tudja, hogy a város közepén nem lehetett olyan helyet találni, ahol minden élér.

– Hogy látják a saját műhelyük új elhelyezését?

VLV: Nagyon szépek a tervek, a mobilizálható a szabásasztal különösen hasznos. Mi rendszerint párhuzamosan dolgozunk több produkción. Ha elég a hely, a félbehagyott jelmezek nem keverednek össze, mert több a tér, minden lényegesen kényelmesebb. A terveken azonban csak a gépek, szekrények látszanak, a munkafolyamatok nem – ezeket teljesen újra kell gondolni majd, hogy a jelmezek időben elkészüljenek. Most ha hiányzik egy cérna, akkor átlépek a lányokhoz a folyosó túloldalára. Az Eiffelben viszont olyan nagy a tér, hogy ezerszer meggondolom, átmenjek-e egy spulni cérnáért. Vagyis biztosan nagyon körültekintően kell tervezni és gazdálkodni a készlettel.

– Az énekesek első próbái is a Műhelyházban lesznek, az életük jelentős része ott fog zajlani.

VLV: Mi a premier napjáig dolgozunk, az utolsó pillanatban is lehet szerepcseré vagy rendezői, koreográfusi változtatás. A színház élete már csak ilyen. A több helyszín ki fog hatni az öltöztetők munkájára is, de ha jól szervezik, be fog állni az új rend, amihez egyrészt sok mindent előre ki kell találni, másrészt nagyon rugalmasnak kell lenni, és biztosan sok türelemre lesz szükség a munkatársaktól.

– Milyen további előnyökkel jár a Műhelyház?

VLV: Az nagy előny lesz, hogy központi raktárat fognak létrehozni, így nem a műhelyekben kell a hatalmas mennyiségű anyagot raktározni. Ma sokszor azt sem tudjuk, mink van. Sok a párhuzamosan futó produkció, de kevés a hely, így egymásra rétegződhetnek átmenetileg félrerakott dolgok. Olykor komplett darabokat lehetne kiállítani az így kallódó



Fotó: Éder Vera



Fotó: Éder Vera



Fotó: Nagy Attila



Fotó: Nagy Attila



Fotó: Éder Vera

anyagokból... Ez meg fog szűnni. Ha van egy átlátható központi raktár, ahol szép nagy a tér, akkor elkerülhető az ott felejtett, olykor 30-40 éves raktárkészlet halmozódása.

– Mennyire számít a munkában a környezet?

PLE: Túl azon, hogy szép és tiszta környezetben mindenki jobban érzi magát, nagyon örülünk, hogy a központilag szabályozott klímában nem lesz melegünk, annak pedig még inkább, hogy világos lesz az egész munkahely.

– A Műhelyházban lesznek szociális terek: közös étkező, rekreációs lehetőségek. Mit jelentenek ezek az Önök számára?

PLE: Lesz egy nagy étkező, ahol találkozhatunk másokkal...

VLV: ...ugyanakkor a szabászok munkája szinte teljesen kizárja, hogy fél óra ebédszünetet tartsanak. Ha egy varrónő egy zsebész közepén áll, be kell fejeznie azt a munkafázist. Vagyis nem csengőszóra megyünk enni, hanem lépcsőzetesen, rugalmasan.

PLE: Sokszor a varrókat is irányítani kell, erre is időt kell szánni. De ki lehet alakítani úgy a munkafolyamatokat, hogy csoportokban tudjunk dolgozni, egymás közelében.

VLV: Sokszor szabás közben kell valamit mondanom, s nem mindegy, hogy három lépést kell-e menni vagy harmincat. A kiabálás sem megoldás, de mindez áthidalható. Nem akarunk a kákán is csomót keresni – talán most úgy hat, mint ha negatívan állnánk a Műhelyházhoz, holott együtt örülünk, hogy méltó körülmények között dolgozhatunk majd. Pusztán arról van szó, hogy nagyon sok előkészítést és átgondolást igényel minden. A színházi munka nem gyári munka. Ebből adódóan még akkor is felmerülnek problémák, ha be van járva a rendszer. Ezt a bejáratódást pedig a gondos tervezés mellett elsősorban a gyakorlat hozhatja meg.

Solymosi Tamás együttese, a Magyar Nemzeti Balett az Operában marad a Műhelyház felépülése után is, ám a balettigazgató pontosan tudja, mennyire fontos az új épület az Opera egésze számára.

BALETT ITT ÉS OTT

Fotó: Emmer László

Operaház, jelenleg festőműterem, a rekonstrukció után: Harangozó Balett terem

– Ha egy színház szépül, bővül, az a társulat és a színház minden szegmense (a balett, a kórus, a műszak stb.) számára több szempontból öröm. Az Opera esetében a Műhelyházban lesz egy bázis, ahol megfelelő felkészültséggel tud működni az új műhely – legyen szó a díszletről vagy a varrodáról –, és ez mindenképp pozitív hatással lesz ránk is. A ruhákat még pontosabban, még nagyobb kapacitással tudják majd megvarrni, a díszletek új eszközöket kapnak, melyekkel még jobban meg tudják mutatni a tudásukat, és lesz egy játszóhely, amely új közönséget vonz, új lehetőségeket ad. A balettegyüttes esetében például új, fiatal koreográfusoknak tudunk majd oda esteket szervezni, ami hagyományá válhat. Hihetetlen, mennyi pozitívum áll előttünk.

– Az Eiffel-Műhelyház beindulásával az Operaházban is nő a tér.

– Egyedülálló, hogy egy balettegyüttesnek ekkora lehetősége legyen. Az Operában kapunk egy óriási balett-termet, mely félbevágható akár két különállóra. Eddig volt két termünk, most tovább bővülünk, s ezzel bővülnek a lehetőségeink is, ráadásul az Operában kezdődik a teljes rekonstrukció. Nem mindegy, milyen a környezet. Ha az ember hazamegy, akkor tudja kipihenni magát, ha rend és tisztaság van. Mára igencsak szükségessé vált a most megvalósuló tisztasági festés, és az öltözők felújítását, a linóleum cseréjét



Fotó: Gács Tamás

sem lehetett tovább halogatni. Nagyon fontosak a felújítások, de szerencsére mi az elmúlt éveket is úgy töltöttük el, hogy relatíve rend volt körülöttünk.

– Ez a rend hozzájárult a társulat fejlődéséhez?

– Egyértelműen. Rendetlenségben nem lehet dolgozni.

Az sem mindegy, hogy ha valaki az Operába érkezik vendégségbe, mit lát, és mit tudunk neki mutatni. Ma sokkal nyugodtabban hívok valakit az irodámba, mint 2011-ben, amikor elkezdtem itt dolgozni. Az ember magából indul ki, én rendmániás vagyok. Minimális rendnek lennie kell, és ha van igényünk arra, hogy a környezetünket rendben tartsuk, akkor a munkánkban is igényesebbek leszünk. A Magyar Nemzeti Balettnél az elfogadható szintű rend nem párhates történet, hanem norma, amely évek óta jelen van. Persze ebben mindig lehet tovább fejlődni, határ a csillagos ég. Mindenesetre az anyagi lehetőségek függvényében megpróbálom ebből is kihozni a maximumot.



Jelenleg csarnok, a fejlesztés után Műhelyház Előcsarnok és Házi Színpad



Fotó: Emmer László

Jelenleg csarnok, a fejlesztés után Műhelyház Kellékraktár

– Mit gondol az Eiffel Műhelyházzól mint épületről?

– Egyértelműen emblematikus építmény, mely már elindult a pusztulás irányába, de most mégis újjászületik. Ez a város arculatában is fontos. Az Opera szempontjából pedig világviszonylatban is nagyszerű, hogy ilyen egyedülálló bázisunk lesz. Óriási segítség a kormánytól, hogy ebben is mellénk állt. Már alakítják a környezetünket, és a „startpisztolyra” várunk, hogy elkezdődhessen az építkezés.

– És ez a beruházás talán nemcsak kulturálisan térül meg...

– Fantasztikus, hogy a kultúra ilyen szinten előre törhet, hogy az ország első színháza, az Operaház ekkora átalakuláson mehet keresztül, beleértve az Ybl-palota rekonstrukcióját is. Lesz egy olyan színpadunk, mely a századnak megfelelő szintű technikával, akusztikával, világítással és színpadi minőséggel rendelkezik. Szinte minden megújul. 1984-ben volt a nagy felújítás, ami akkor óriási dolog volt, de azóta több mint 30 év telt el... Örülök, hogy akkor lehetek része ennek a csapatnak, amikor ekkora újítási, fejlődési lehetőséget kap a színház és benne az MNB együttese is.

– A próbafolyamatok szempontjából lesz-e a balett-együttes számára jelentősége az új épületnek?

– Rengeteg szerepe lesz a Műhelyháznak ebből a szempontból is. Nem minden színház dicsekedhet ennyi új előadással, ekkora fejlődéssel és kitöréssel. Ehhez kell egy kiszolgálóépület, melynek van erre a kapacitása. Kezdjük ott, hogy ebben a 22 000 m²-es épületben elsősorban lehetőség nyílik a produkciók tárolására. Ha jól tároljuk, akkor hosszú ideig fognak tartani – és ez fontos, hiszen jelenleg sem egy-két évre tervezzük a díszleteket, gondoljunk csak azokra az előadásokra, amelyek évtizedek óta színpadon vannak. A tárolás átszervezése a 24. órában történt. Fontos, hogy gyorsan elő tudjuk kapni, amit állandóan repertoáron tartunk, ami pedig nyugszik, azt se kezdje ki az időjárás vagy rágják szét az egerek. A konténer egyben azt is jelenti, hogy egy turné logisztikáját is sokkal egyszerűbb lesz megszervezni.

Lesz két nagy próbaterem, ahol az ott gyártott vagy tárolt díszletekkel és az operaházi méretű színpaddal le tudjuk modellezni az itteni előadásokat, így nem az Operában kell szembesülnünk az esetleges javítanivalókkal. Ezzel az Opera színpadát is mentesítjük, ami ennyi előadás, ennyi bemutató



Csarnokfoglaló Operapiknik - Fotó: Nagy Attila



Fotó: Rákossy Péter

mellett komoly segítség. A zenekar is új lehetőségeket kap, a régi, megújuló próbatermek mellé újak is épülnek.

– Nem jelent majd gondot, hogy a balett-együttestől távol kerülnek a műhelyek?

– Azt hiszem, a működés során ki fognak derülni olyan logisztikai kérdések, melyeket nem lehet előre látni, de azért vagyunk, hogy ezeket megoldjuk. Ha a műhelyek időben megkapják a produkciók listáját, akkor lesz idő megszervezni a ruhapróbákat. Nem hiszem, hogy ez a 21. században akkora nehézséget okozna. A balett-teremben rendszeresen tartok olyan próbát, amikor bekérem az összes jelmezt – jóval a premier előtt. Hogy ezt az Üzemházból hozzuk át vagy az Eiffelből, az részletkérdés.

– Jelent-e az Önök számára új játszóhelyet az elkészülő Eiffel Műhelyház?

– Lehet, hogy csak 400 néző tud leülni, de érdemes úgy tervezni, hogy bizonyos előadásokat ott mutassunk be. Például a fiatal koreográfusoknak nagy lehetőséget ad egy ilyen kamaraszínpad, akár kísérletezni is, és ha a kísérlet jól sikerül, a produkció bekerülhet az Operaházba, az Erkelbe, vagy indulhat turnéra. A gyerekelőadások, beavatók, matinék megmaradnak az Operában is, de egy családiasabb színpadon az érdeklődőkkel való kommunikáció is könnyebb lehet.

– Az Opera felújítása átmeneti időszak lesz. Hogyan tervezik ezt átvészelni?

– A felújításnak lesznek olyan pillanatai, melyek zavarni fogják a komfortzónánkat, de tudjuk, hogy ez egy átmeneti időszak, látjuk a fényt az alagút végén. Amikor bemegyünk a felújított lakásunkba, örülünk, mert látjuk a szép falakat, az új kapcsolókat és miegymást. De ne felejtjük, van egy Erkelünk, lesz egy Eiffelünk, és tervezhetünk turnékat is erre az időszakra. Nemcsak azért, hogy ne legyünk itthon, mert épp bezárt az Opera, hanem azért, hogy ezek a koreográfiák velünk maradjanak a következő évekre is. Hiszen folyamatosan korszerűsítjük a repertoárunkat, bejött számos olyan darab, melyet azelőtt csak a YouTube-on láthattunk – ezek utaztatása is terítéken van. Számos olyan darabot vettünk, amelyekkel az Erkelben ki tudjuk tölteni a szezont, de vannak elképzeléseim arra nézve, mit mutassunk be a felújítás évében (nincsenek pl. Balanchine darabjaink), és több ötletem van arra is, hogy az egyfelvonásosok közül miket valósítsunk meg.



Fotó: Rákossy Péter



Fotó: Csibi Szilvia



Billy Elliot casting - Fotó: Csibi Szilvia

Billy Elliot casting - Fotó: Nagy Attila

A jövő évad utolsó hónapjában felsorakoznak a munkagépek, hogy a következő szezonkezdés zökkenőmentes lehessen. Először a mi területünkön lesznek munkák, mert számunkra az Opera marad a bázis a felújítás évében is, tehát ennek kell elsőként elkészülnie. Ha minden a terv szerint halad, akkor következő májusban – azaz 2018 májusában – meg tudunk nyitni. Ha nem lenne a Műhelyház, továbbra is ugyanazokat a köröket írnánk, nem lenne fejlődés. Szerencsére ennek az ideje elmúlt. Amit tudtunk, megoldottunk „reszeléssel”, de most megérett az idő egy nagyobb lépésre.

– **Úgy tudom, a balettgyűttes is nagyobb lépésre készül, és új alapokra helyezi az utánpótlás-nevelést.**

– Egy balett-előkészítő tanfolyamot szervezünk, amelyre 7-8, illetve 10-11 éves gyerekeket várunk. A Nemzeti Balett mesterei, táncosai közül kerülnek ki azok a tanárok, akik a balettórákat tartják. Ezzel a kezdeményezéssel rendszeres, professzionális képzés alapjait szeretnénk letenni, hogy erősítsük Magyarországon az utánpótlás-nevelést. Azok a gyerekek, akik részt vesznek a képzésben, rendszeresen bekerülnek az Operaház repertoárján futó előadásokba. Így a termi és a színpadi képzés együtt valósulhat meg az Operaház és az Erkel Színház színpadán. Az első kurzus az Operaházban indul, de a várható bővülésre való tekintettel úgy alakítják ki a Műhelyházat, hogy ott is legyenek balett-termek a balettiskola számára.



Fotó: Nagy Attila



– **Mire készül a Műhelyház, addigra kikristályosodik a képzési forma is?**

– A 2016 szeptemberi kezdés az előkészítő évfolyamoknak heti 3-4 alkalmat jelent esti időpontokban. Ahogy kiépül a rendszer, meg kell találnunk hozzá az iskolai oldalt is. Az első egy-két évben a gyerekek inkább csak barátkoznak a táncsal és a színpaddal, de a heti három, maximum négy esti alkalom két-két órában lehetőséget ad már arra is, hogy bepróbálják a gyerekszerepeket, megismerkedjenek a balettel, a színpadra állítás alapjaival és szokják a színpadot. Egy kisgyereknél nem lehet biztosan megmondani, hogy balett-táncos lesz-e, de szeretnénk velük megszerettetni a műfajt, közelebb hozni őket a színházhoz. Ebben az oktató mestereknek is szerepe lesz, akiket színpadon is látni lehet, vagy akik az MNB mesterei. Szükség lesz pár évre, mire saját művészeti iskolát kereshetünk a képzéshez.

Ugyanakkor szeretnénk tudatosítani, hogy az utánpótlás-nevelés része az MNB-nek, Magyar Nemzeti Balettintézet néven. Kezdetől szeretnénk, ha egyenruhában lennének a gyerekek, rajta az iskola logójával, mely nagyon hasonlít a MNB-ére.

– **A Műhelyházban fellépési lehetőséghez is jutnak a diákok?**

– Igen, az Eiffel Műhelyház arra is lehetőséget fog adni, hogy színre vigyünk olyan gyerekelőadásokat, amelyekhez az Erkel színpada túl nagy lenne, az ottani 400 fős terem viszont éppen megfelel. Szeretettel várjuk a jelentkezőket!

